

Proefhoofdstuk lingeriedesign....

Lingeriedesign werkt met het systeem van Topais! Topais systeem staat bekend om haar perfecte pasvormen en uitstekende technische modellen.

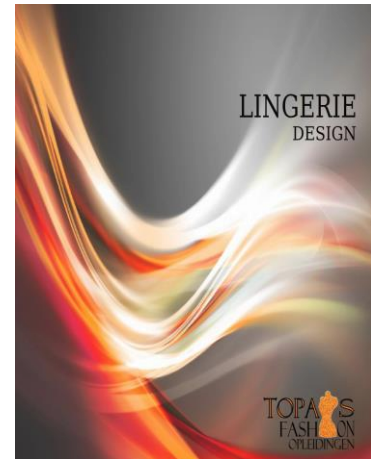
Lingeriedesign is een allround opleiding waar je niet alleen basispatronen tekent, maar véél verder gaat. Het lesboek is zéér uitgebreid en bevatten vele modellen met technische aspecten en naaitechnieken. Tijdens de opleiding verdiep je je in het boeiende vakgebied en leer je van A tot Z alle facetten om mooie lingerie te maken op een professionele manier. In deze opleiding wordt veel aandacht geschonken aan:

- ✓ Het tekenen van basispatronen van diverse modellen van slips
- ✓ Het tekenen van basispatronen van diverse modellen beha's, zwemkleding en meer...
- ✓ Vervaardigen van lingerie
- ✓ Ontwerpen van lingerie en zwemkleding

Maar ook:

- ✓ De pasvorm
- ✓ De figuuranalyse
- ✓ Geschiedenis

De gemiddelde duur van deze opleiding is 1 jaar en is met/zonder ervaring van naaien en patroontekenen te volgen. De opleiding kan afgesloten worden met een erkend diploma, maar kan ook vrijblijvend gevolgd worden. Zonder examen en meer dan 80% huiswerk ingeleverd? Dan bekom je een certificaat waarin vermeld staat dat je deze opleiding gevolgd hebt.



STOFSOORTEN

Voor het maken van lingerie wordt alleen maar rek tot zéér rekbare stoffen gebruikt. Deze stoffen worden vaak in de volksmond **Stretch** genoemd. Dit is een verzamelnaam van vele stoffen zoals: lycra, tricot, jersey en andere soorten rekbare stoffen. Door hun verticale en horizontale rekbaarheid zitten is het mogelijk dat stretch stoffen strak om het lichaam gemaakt kan worden als zijnde ondergoed.

Voorwaarden goede lingerie stof:

De rekbare stoffen moeten voldoen aan bepaalde voorwaarden om zo mooi (lingerie) ondergoed te maken voor zowel de vrouw als de man.

- De stof moet zowel verticaal als horizontaal rekbaar zijn.
- De stof mag gebreid of gemaasd zijn.
- De stof mag niet te dik zijn zoals fleecce of wol.
- Een goede lingerie stof is licht van gewicht en soepel van stof.
- Moeilijker te knippen ten opzichte van geweven stoffen. (Glijd)
- Moeilijker te naaien ten opzichte van geweven stoffen. (Rekt)

MATEN NEMEN

Het maat nemen van kledij is een nauwkeurig werk, zeker bij lingerie Het vergissen in de maat of onnauwkeurigheid heeft als gevolg geen goede pasvorm.

Met nauwkeurigheid zal de pasvorm optimaal zijn... dus ***neem de tijd voor het opmeten van alle maten!***

Indien er nog niet ervaring is, in het meten van de maten dan is het makkelijker dat het meten samen met iemand anders gebeurt. De maten kunnen evt. bij elkaar opgemeten worden en er wordt geleerd hoe het gaat.

Bij ervaring in het meten van maten is het aan te raden om het meten van de eigen maten, door iemand anders dit nameten voor de zekerheid, dit gezien dat sommige maten moeilijk zelf zijn op te meten. Voornamelijk de ruglengte, rugbreedte en de tepelhoogte zijn lastige maten om zelf te meten.

Nog enkele tips tijdens het meten;

- ✓ Neem de tijd voor het opmeten van alle maten
- ✓ Neem altijd een goede centimeter of meetlint, en geen meetlat of liniaal.
- ✓ Trek dunne onderkleding aan of meet op je blote lijf.
- ✓ De maten worden glad op het lichaam gemeten.
- ✓ Probeer niet ineens dunner te lijken door de buik in te houden of u langer te maken, daarbij komt de pasvorm niet tot zijn recht.

Ieder lichaam is uniek en door mooie op maat gemaakte lingerie kan het lichaam alleen maar mooier gemaakt worden en meer vertrouwen geven...

BENODIGDHEDEN VOOR PATRONENTEKENEN

Alle voorbeeldtekeningen laten stap voor stap zien hoe, en wat en wanneer wat te doen. Neem rustig de tijd om ieder hoofdstuk eerst door te lezen voordat er begonnen wordt. In elk hoofdstuk wordt bij iedere stap een duidelijke uitleg gegeven over de berekeningen en hoe een bepaalde lijn getekend kan worden.

De volgende benamingen komen terug tijdens het patroon tekenen;

een doorgetrokken lijn,

een uitgeholde lijn,

een opgebolde lijn

een hulplijn. De hulplijn is een streepjeslijn.

Benodigdheden:

Ruitjespapier.

Overtrekpapier. (Overtrekpapier is doorzichtig papier).

Karton. (Zeer dik papier)

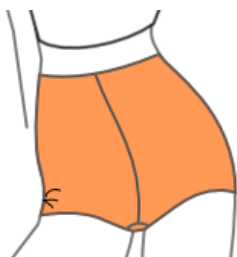
MATEN OPMETEN



| maten | omschrijving |
|---------------|---|
| taillewijdte | De taillewijdte wordt gemeten over de taille |
| 2e heupwijdte | De 2e heupwijdte of zitwijdte wordt gemeten over het dikste gedeelte van de kont. |
| heuphoogte | De heuphoogte wordt gemeten vanaf de taillelijn tot aan de heuplijn. Deze zit op de 2e heupwijdte. |
| zithoogte | De zithoogte wordt gemeten door op een tafel te gaan zitten en de afstand te meten vanaf de zijkant van de taille tot aan de tafel. |

BASISPATROON; DE TAILLE ONDERBROEK

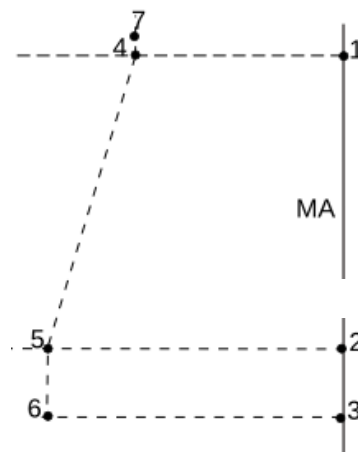
*** alle basispatronen hebben 15% rek percentage**



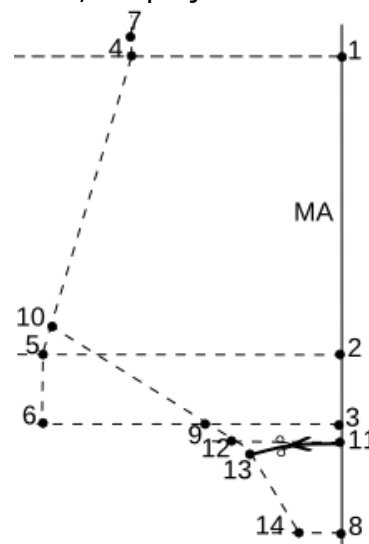
| | | | eigen maten |
|----|--------------|---|-------------|
| TW | Taillewijdte | = | |
| HW | Heupwijdte | = | |
| ZH | Zithoogte | = | |
| HH | Heuphoogte | = | |

HET ACHTERPAND VAN DE SLIP

- Teken een verticale lijn aan de rechterkant van je papier en plaats bovenaan de lijn punt 1.
- 1 - 2 de heuphoogte. Meet vanaf punt 1 naar beneden.
- 1 - 3 de zithoogte. Meet vanaf punt 1 naar beneden.
- MA (= middenachter) Zet deze benaming langs de lijn 1 en 3, zie voorbeeld tekening.
- Teken bij de punten 1, 2 en 3 hulplijnen naar links. (Hulplijnen zijn streepjeslijnen).
- 1 - 4 $\frac{1}{4}$ taillewijdte min *rek percentage. Ga vanaf punt 1 op de lijn naar links.
- 2 - 5 $\frac{1}{4}$ heupwijdte min *rek percentage. Ga vanaf punt 2 op de lijn naar links.
- Teken een hulplijn van punt 4 naar punt 5.
- Teken bij punt 5 een verticale hulplijn naar beneden tot de lijn 3 en merk punt 6.
- Teken bij punt 4 een hulplijn van 1,5 cm recht naar boven en merk punt 7.



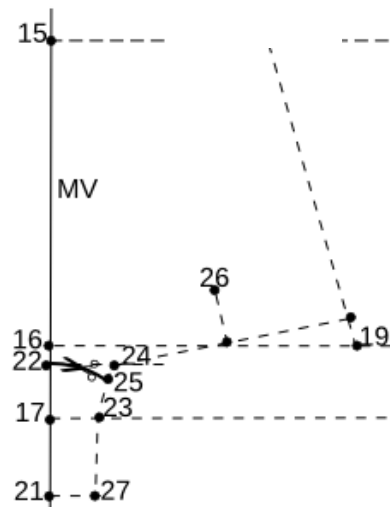
- 3 - 8 **1,5** x het kruisstuk. (de berekening van het kruisstuk is; heupwijdte : 16 – 1 cm)
 - Trek bij punt 8 een hulplijn naar links.
 - 3 - 9 De helft van de lengte 3 naar 6 min 1 cm. Links op de lijn.
 - 5 - 10 2 cm op de hulplijn (5-4) naar boven en merk punt 10.
 - Teken een hulplijn van punt 10 naar punt 9.
 - 3 - 11 1 cm naar beneden en merk punt 11.
 - Teken een hulplijn naar links.
 - 11 - 12 $\frac{1}{14}$ heupwijdte. Links op de lijn. (bij elke maat groter tel je 0,25 cm op en bij elke maat kleiner trek je 0,25 cm af. Dit doe je alleen bij je eigen maten).
 - Punt 13 Teken een hulplijn van 9 naar 12 en trek de lijn 1 cm door en merk punt 13.
 - 8 - 14 3,5 cm op de lijn naar links en merk punt 14
- Teken een bolle doorgetrokken lijn van 11 naar 13 en teken in deze lijn een schaar.
 - *Tussen de punten: 11-8, 11-13, 13-14 en 14-8 is het kruisstuk.*



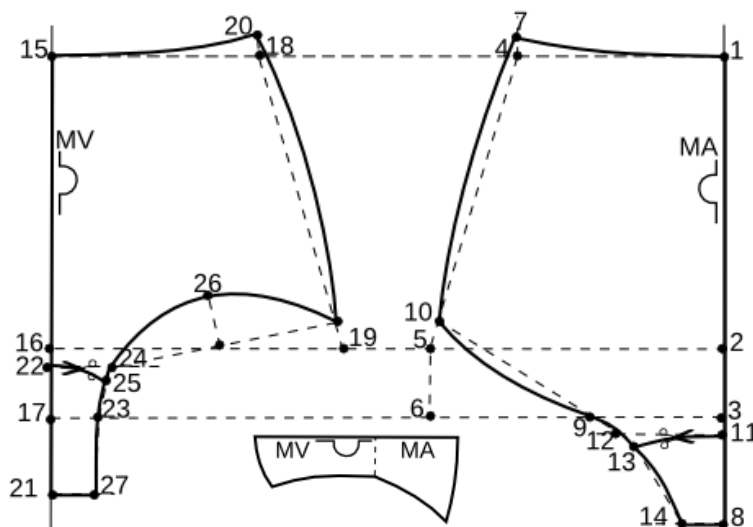
HET VOORPAND VAN DE SLIP:

- Verleng de lijnen horizontaal vanaf de punten 1, 2 en 3 naar links.
- Trek aan de linkerkant van het papier een verticale lijn en merk punt 15 op de bovenste horizontale lijn.
- Merk ook de punten 16 en 17 op de andere horizontale lijnen.
- Merk MV aan de rechterzijde van je lijn tussen 15 en 17.
- 15 - 18 $\frac{1}{4}$ taillewijdte - *rekpercentage. Ga op de lijn naar rechts.
- 16 - 19 $\frac{1}{4}$ heupwijdte - *rekpercentage. Ga op de lijn naar rechts.
- Teken een hulplijn van 18 naar 19 en meet 2 cm op de lijn naar boven en zet een markeringspunt. (Dit markeringspunt wordt later gebruikt om de beenopening in te tekenen.)

- 18 - 20 1,5 cm verticaal naar boven en merk 20.
- 17 - 21 1x kruisstuk. Ga op de lijn naar beneden.
- 21 - 22 1,5 x kruisstuk. Ga op de lijn naar boven.
- **LET OP!** Punt 22 kan bij sommige maten boven punt 16 uitkomen.
- Teken bij punt 22 een hulplijn naar rechts.
- 17 - 23 3 cm naar rechts op de lijn.
- 22 - 24 3,5 cm naar rechts op de lijn.
- Teken een hulplijn van 24 naar 23.
- 24 - 25 1 cm naar beneden.
- Teken een doorgetrokken bolle lijn van 22 naar 25 en teken een schaar in de lijn. (dit is de bovenkant van je kruisstuk)
- Teken een hulplijn van het markeringspunt (2 cm boven punt 19) naar 24.
- Punt 26 Deel de lijn 19 -24 door de helft. Teken een haakse lijn van 4 cm en merk 26.
- 21 - 27 3,5 cm op de lijn naar rechts.
- Teken een hulplijn van 23 naar 27.
- *Tussen 22-25, 25-27, 22-21 en 21-27 is het MV kruisstuk.*



Verbind de punten met elkaar in potlood en trek daarna met een pen of fineliner de buitenlijnen over.



Teken op overtrekpapier het kruisstuk van het voorpand en achterpand over. Zorg dat middenvoor en middenachter op 1 lijn tegen elkaar aanliggen, dit wordt 1 deel en los van het voorpand en achterpand van de tailleslip.

Knip het kruisstuk uit en plak deze tussen de taille slip op.

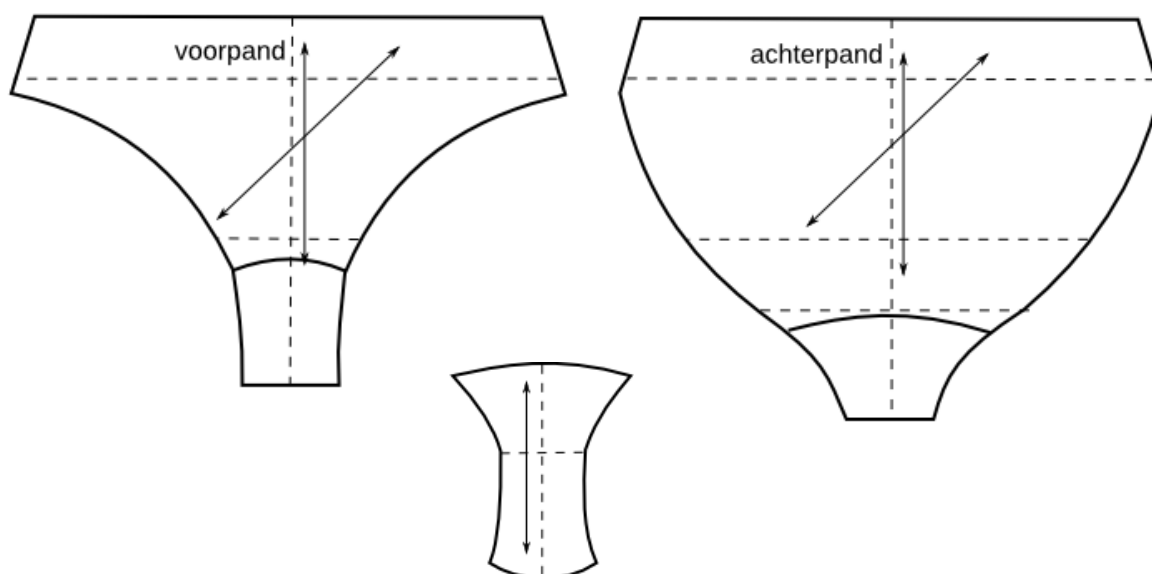
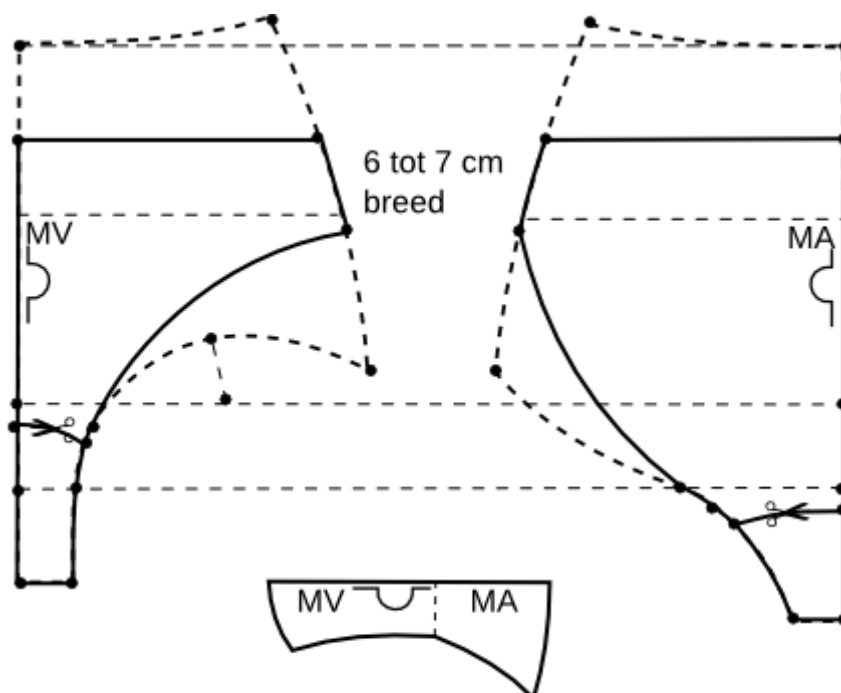
DE STANDAARD ONDERBROEK



Dit patroon wordt in het patroon van de taille onderbroek getekend.

De breedte van een standaard onderbroek is niet meer dan 7 cm in de zijnaden.

TIP: Ga niet lager dan de 1e HW.



DE STRING



Ook dit patroon wordt in het basispatroon van de tailleslip getekend.

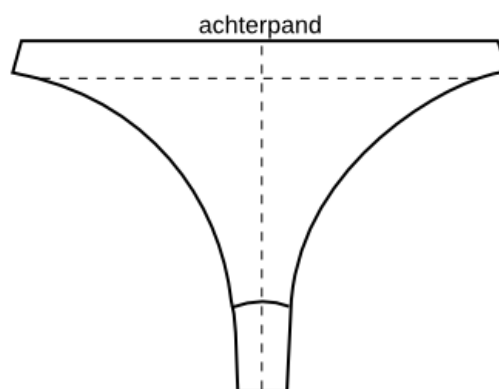
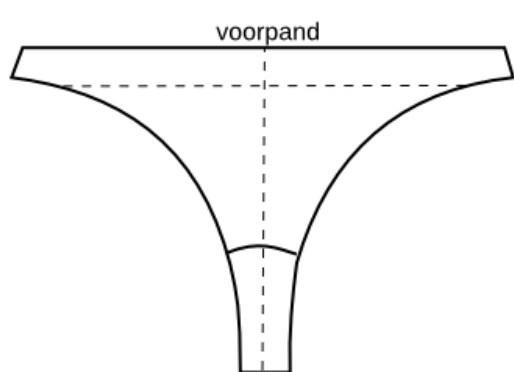
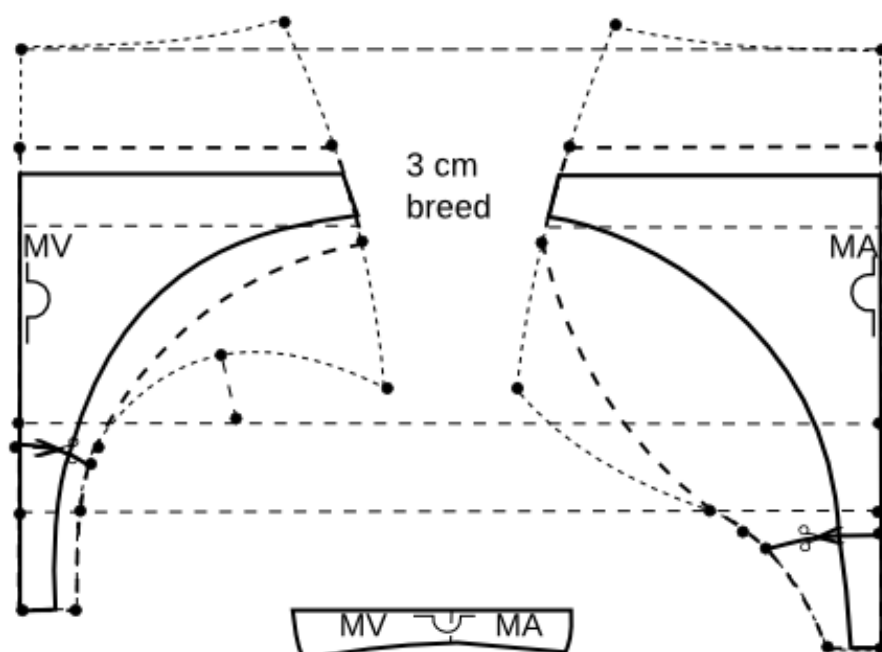
De string zelf heeft aan de achterkant geen houvast op de billen, maar gaat tussen de billen.

Het patroon van de string teken je in de standaard onderbroek.

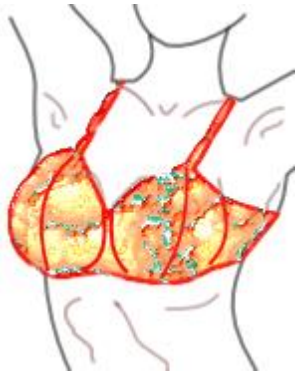
De zijnaden zijn vaak niet breder dan 3 cm.

De kruisstukken worden niet meer dan 2 cm breed.

Het kruisstuk wordt net als bij de bikini's aan 1 stuk gemaakt met kruisjeskatoen als voering.



PATROONTEKENEN VAN BEHA'S



Als je het hoofdstuk "onderbroeken en slips" hebt afgerond start je met patroontekenen van de beha.

Je begint met het basispatroon. Dit is een beha met verticale cups.

Eerst worden de cups getekend en daarna meerdere rompen.

Eenmaal het grondpatroon getekend maak je hier een pasmodel van.

Naast het basispatroon met de verticale cup teken en maak je ook verschillende modellen beha's.

Hieronder een voorbeeld van verschillende modellen die vanuit het basispatroon aan bod komen.



ANDERE HOOFDSTUKKEN

Zijn alle beha`s getekend en gemaakt, dan komen de volgende hoofdstukken aanbod.

- **Zwemkleding;**
Basispatronen voor tankini`s, badpakken, bikini`s
Verschillende modellen badpakken, bikini`s
- **Body`s**
Basispatroon voor body`s
Bustiers, torseletten
- **Stofsoorten**
Uitleg welke stofsoorten er zijn, maar ook verwerking van stofsoorten in lingerie
- Benodigdheden voor het maken van lingerie - zwemkleding
- Berekenen van elastiek
- Tips voor assembleren (in elkaar naaien) van lingerie
- Naaitechnieken
- Problemen oplossen
- Werktekeningen
- Productieformulier - kostprijsformulier
- Assembleren van slips
- Assembleren van beha

Wat maakt deze opleiding nu extra interessant om te volgen?

De opleiding bestaat uit vele hoofdstukken en ieder hoofdstuk is zeer uitgebreid. Ook geven we je de kans zelf modellen te ontwerpen en te maken. Na verhouding met andere scholen werk je in je eigen tempo en mag je er net zolang over doen als jij wilt. In het lesboek vindt je veelal basispatronen met varianten en modellen, maar op het gebied van lingerie kan je zoveel uitvinden aan nieuwe modellen en naaitechnieken dat je volledig je eigen initiatief en creativiteit erin kunt leggen. De docent staat klaar om al je vragen te beantwoorden en te begeleiden waar nodig is...

Kan ik zonder evaring starten met deze opleiding?

Jazeker... door de eenvoudige tekst en uitleg kan een starter bij mij de opleiding volgen. Ook als je ervaren bent of een expert kan je met deze opleiding je hart ophalen.

Hoe lang duurt de opleiding/ cursus?

Gemiddeld een jaar, maar dit heeft met ervaring, tempo en hoeveel jij wilt leren te maken.

Ik zie je graag komen!